



ОБЩЕСТВО С ОГРАНИЧЕННОЙ ОТВЕТСТВЕННОСТЬЮ
«САМАРСКИЙ НАУЧНО-ИССЛЕДОВАТЕЛЬСКИЙ И ПРОЕКТНЫЙ ИНСТИТУТ НЕФТЕДОБЫЧИ»
(ООО «СамараНИПИнефть»)

Сбор нефти и газа со скважины № 4125 Моргуновского месторождения

в границах муниципального образования Лабазинский сельсовет
Курманаевского района Оренбургской области

Проект планировки территории. Основная часть.

раздел 1 «Проект планировки территории. Графическая часть»

раздел 2 «Положение о размещении линейных объектов»

7228П-ПП-056.000.000-ПЗУ-01



ОБЩЕСТВО С ОГРАНИЧЕННОЙ ОТВЕТСТВЕННОСТЬЮ
«САМАРСКИЙ НАУЧНО-ИССЛЕДОВАТЕЛЬСКИЙ И ПРОЕКТНЫЙ ИНСТИТУТ НЕФТЕДОБЫЧИ»
(ООО «СамараНИПИнефть»)

Сбор нефти и газа со скважины № 4125 Моргуновского месторождения

в границах муниципального образования Лабазинский сельсовет
Курманаевского района Оренбургской области

Проект планировки территории. Основная часть.

раздел 1 «Проект планировки территории. Графическая часть»

раздел 2 «Положение о размещении линейных объектов»

7228П-ПП-056.000.000-ПЗУ-01

Главный инженер

Кашаев Д.В.

Главный инженер проекта

Семенова Ю.Г.

В разработке технической документации (основных проектных решений) принимали участие специалисты:

Отдел землеустроительных работ:

Начальник отдела




В.Б. Явкина

Исполнитель



Е.В. Зарубина

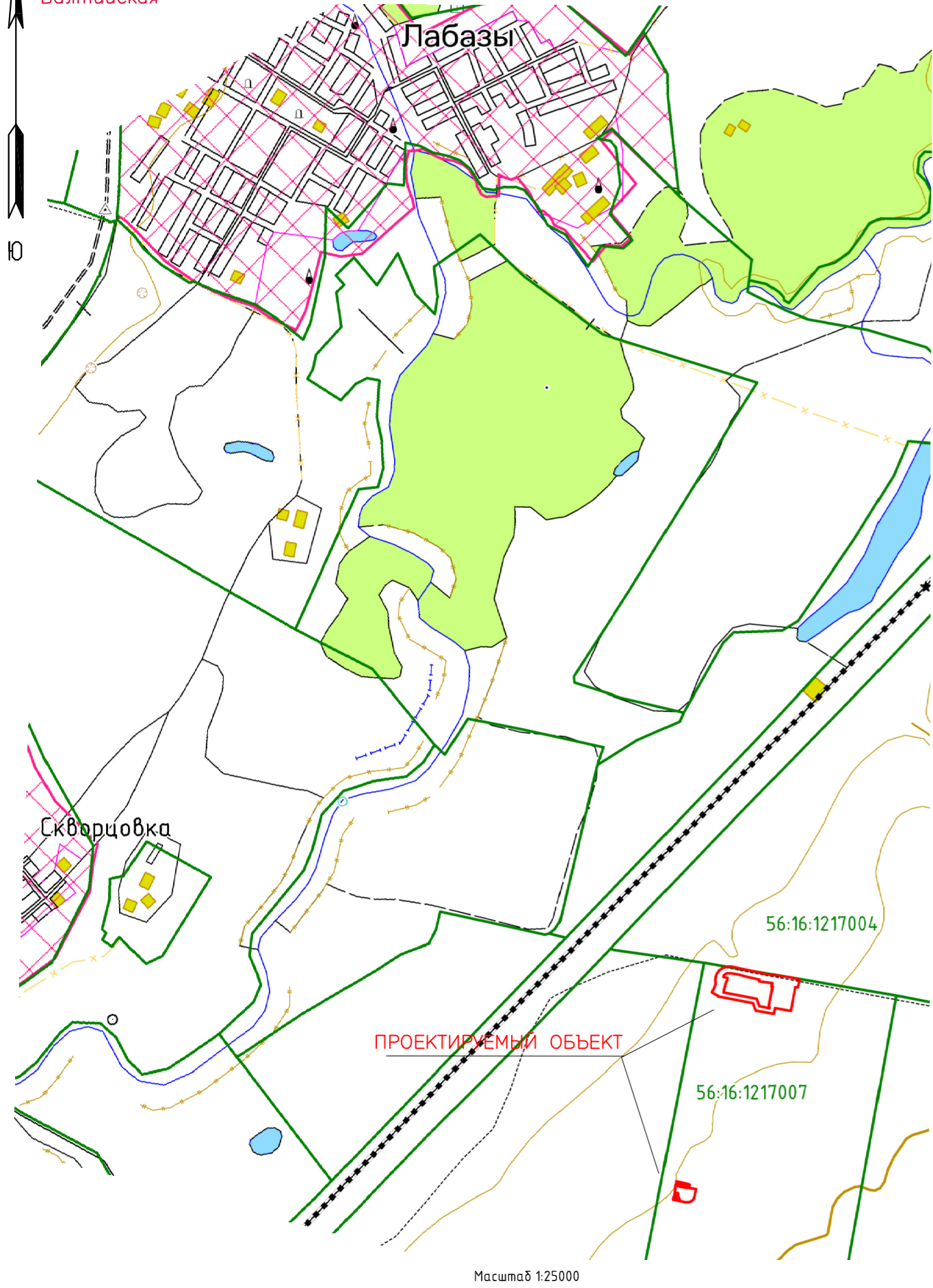
| | | | | | | | | | | |
|----------------|--------------|-----------------------------|-------|------|------|-------|------|--|------|--------|
| Инв. № подл. | Взам. инв. № | 7228П-ПП-056.000.000-ПЗУ-01 | | | | | | Стадия | Лист | Листов |
| | | | | | | | | ПП | СС.1 | 22 |
| Подпись и дата | | Изм. | Копуч | Лист | №док | Подп. | Дата | Проект планировки территории. Основная часть. 7228П. | | |
| | | | | | | | | | | |
| | | | | | | | | | | |
| | | | | | | | | | | |
| | | | | | | | |  САМАРАНИПНЕФТЬ | | |
| | | | | | | | | | | |
| | | | | | | | | | | |
| | | | | | | | | | | |

Состав документации по планировке территории

| Номер тома | Обозначение | Наименование |
|------------|-----------------------------|---|
| 1 | 7228П-ПП-056.000.000-ПЗУ-01 | <p align="center">Проект планировки территории</p> <p>Основная часть Раздел 1. Проект планировки территории. Графические материалы</p> |
| 2 | 7228П-ПП-056.000.000-ПЗУ-02 | <p>Раздел 2. Положение о размещении линейного объекта</p> <p align="center">Материалы по обоснованию</p> <p>Раздел 3. Материалы по обоснованию проекта планировки территории. Графические материалы</p> |
| 3 | 7228П-ПП-056.000.000-ПЗУ-03 | <p>Раздел 4. Материалы по обоснованию проекта планировки территории. Пояснительная записка</p> <p align="center">Проект межевания территории</p> <p>Основная часть Раздел 1. Проект межевания территории. Графическая часть</p> <p>Раздел 2. Проект межевания территории. Текстовая часть</p> <p>Материалы по обоснованию Раздел 3. Материалы по обоснованию проекта межевания территории. Графическая часть</p> <p>Раздел 4. Материалы по обоснованию проекта межевания территории. Пояснительная записка</p> |

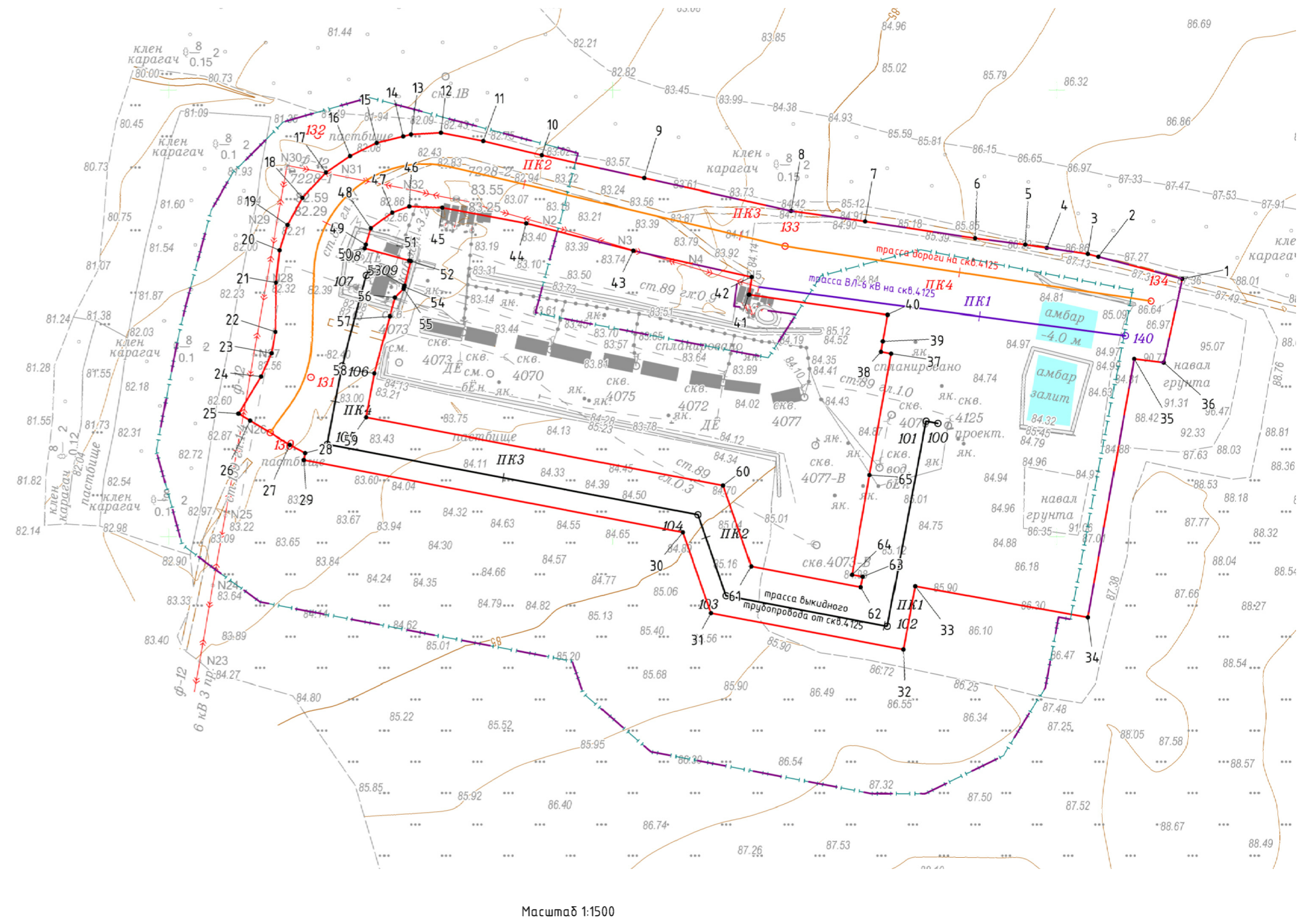
С Система координат: МСК— субъект 56 Система высот: Балтийская

ОБЗОРНАЯ СХЕМА



УСЛОВНЫЕ ОБОЗНАЧЕНИЯ

| | |
|--|--|
| | Границы территории, в отношении которой осуществляется подготовка проекта планировки |
| | Границы зон планируемого размещения линейного объекта |
| | Трасса проектируемого выкидного трубопровода |
| | Трасса проектируемой ВЛ-6 кВ |
| | Ось трассы проектируемого подъездного пути |
| | Границы населенных пунктов |
| | Существующая ВЛ |
| | Существующий газопровод, нефтепровод, водовод |
| | Полевая дорога |
| | Номер характерной точки границ зон планируемого размещения линейного объекта |



Перечень координат характерных точек границ зон планируемого размещения линейного объекта, в системе МСК-56

| № точки | X | Y | № точки | X | Y | № точки | X | Y |
|---------|-----------|------------|---------|-----------|------------|---------|-----------|------------|
| 1 | 517115,59 | 1311656,78 | 24 | 517071,85 | 1311241,67 | 46 | 517148,13 | 1311308,43 |
| 2 | 517125,5 | 1311618,86 | 25 | 517055,2 | 1311231,56 | 47 | 517145,29 | 1311300,73 |
| 3 | 517126,75 | 1311614,06 | 26 | 517052,08 | 1311236,68 | 48 | 517138,34 | 1311291,3 |
| 4 | 517129,5 | 1311595,55 | 27 | 517041,38 | 1311254,87 | 49 | 517130,96 | 1311289 |
| 5 | 517130,93 | 1311585,98 | 28 | 517037,64 | 1311261,76 | 50 | 517129,28 | 1311288,48 |
| 6 | 517133,8 | 1311563,17 | 29 | 517034,54 | 1311261,16 | 51 | 517123,8 | 1311308,35 |
| 7 | 517141,35 | 1311513,83 | 30 | 517002,11 | 1311431,72 | 51 | 517123,8 | 1311308,35 |
| 8 | 517146,09 | 1311480,4 | 31 | 516965,96 | 1311444,35 | 52 | 517123,56 | 1311309,2 |
| 9 | 517160,66 | 1311414,41 | 32 | 516949,63 | 1311530,94 | 53 | 517112,52 | 1311306,26 |
| 10 | 517170,9 | 1311368,07 | 33 | 516978,06 | 1311536,32 | 54 | 517112,04 | 1311306,14 |
| 11 | 517177,3 | 1311341,85 | 34 | 516964,08 | 1311614,06 | 55 | 517111,12 | 1311305,89 |
| 12 | 517181 | 1311322,91 | 35 | 517079,77 | 1311634,88 | 56 | 517107,21 | 1311301,98 |
| 13 | 517180,27 | 1311309,27 | 36 | 517078,15 | 1311648,41 | 57 | 517098,87 | 1311299,73 |
| 14 | 517179,37 | 1311305,69 | 1 | 517115,59 | 1311656,78 | 58 | 517073,33 | 1311292,85 |
| 15 | 517176,42 | 1311293,86 | 37 | 517082,16 | 1311525,57 | 59 | 517053,56 | 1311289,11 |
| 16 | 517170,54 | 1311281,87 | 38 | 517082,99 | 1311520,97 | 60 | 517023,14 | 1311449,85 |
| 17 | 517163,14 | 1311271,01 | 39 | 517087,7 | 1311521,83 | 61 | 516986,96 | 1311462,45 |
| 18 | 517151,93 | 1311260,53 | 40 | 517099,47 | 1311523,97 | 62 | 516977,6 | 1311511,8 |
| 19 | 517139,79 | 1311253,88 | 41 | 517108,45 | 1311461,48 | 63 | 516982,31 | 1311512,7 |
| 20 | 517128,41 | 1311250,23 | 42 | 517116,39 | 1311462,6 | 64 | 516983,21 | 1311507,77 |
| 21 | 517113,85 | 1311248,48 | 43 | 517128,21 | 1311409,48 | 65 | 517027,79 | 1311515,79 |
| 22 | 517091,94 | 1311248,27 | 44 | 517140,51 | 1311361,27 | 37 | 517082,16 | 1311525,57 |
| 23 | 517082,31 | 1311246,39 | 45 | 517147,51 | 1311323,57 | | | |

Примечание:
 1. Чертеж красных линий не требуется, в связи с изменениями в ГК от 02.08.2019 г.;
 2. Граница территории, в отношении которой осуществляется подготовка проекта планировки территории, установлена по внешним границам максимально удаленных от планируемого маршрута прохождения проектных линейных объектов зон с особыми условиями использования территории.
 3. Проектируемый объект расположен на территории МО Лабазинский сельсовет Курманаевского района.

7228П-ПП-056.000.000-ПЗУ-01

Сбор нефти и газа со скважины № 4125 Морзуновского месторождения

| | | | | | | | | | |
|-------------|----------|------|--------|-----------------|------|---|--------|------|--------|
| Изм. | Кол.уч | Лист | № док. | Подпись | Дата | Проект планировки территории. Основная часть | Стадия | Лист | Листов |
| Разраб. | Зарудина | | | <i>З.Рудина</i> | | | П | 1 | 2 |
| Нач. отдела | Явкина | | | <i>В.Явкина</i> | | Чертеж границ зон планируемого размещения линейного объекта | | | |



Инв. N подл. Подпись и дата Взам. инв. N

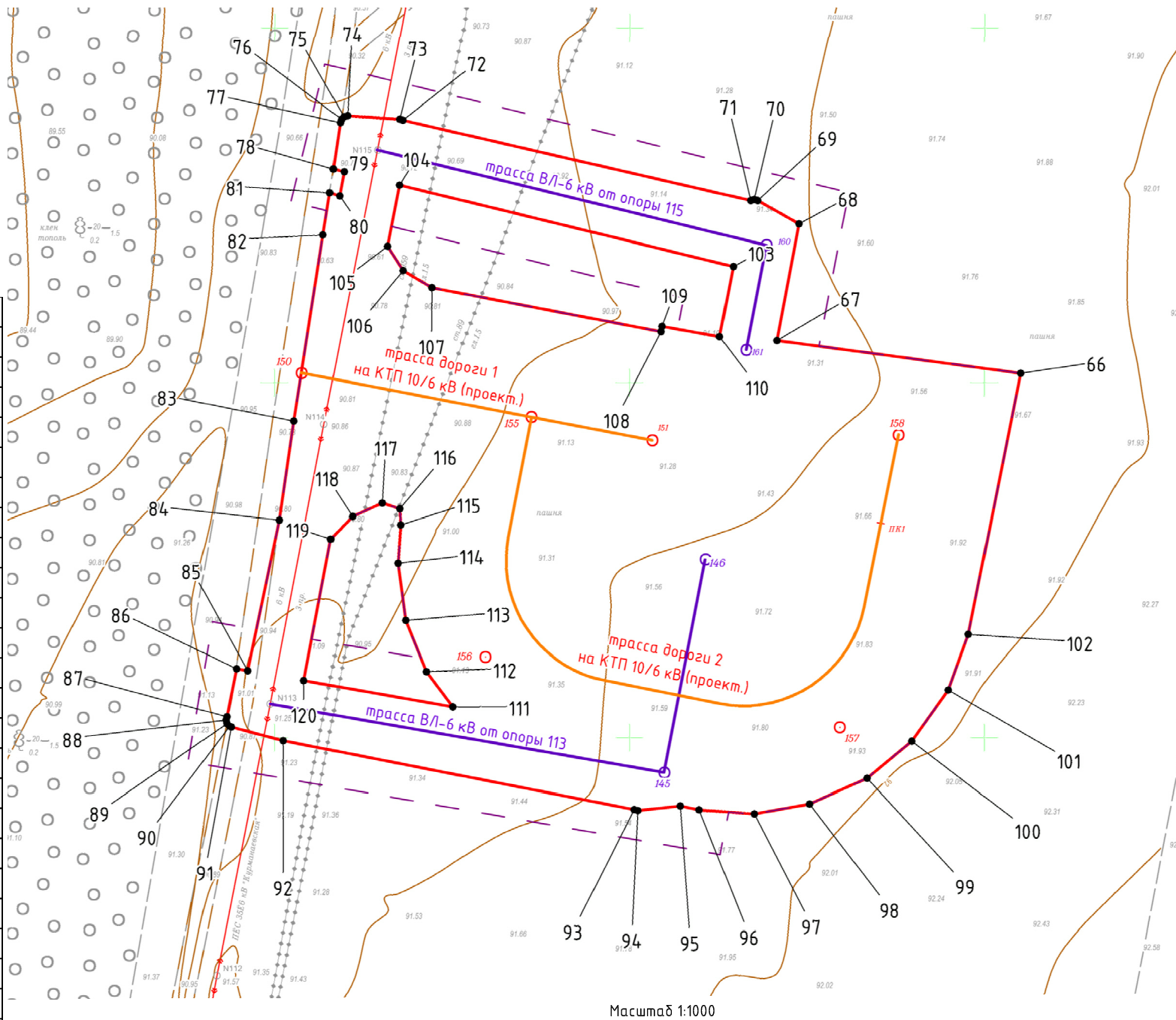
С

Система координат:
МСК-субъект 56
Система высот:
Балтийская



Перечень координат характерных точек границ зон планируемого размещения линейного объекта, в системе МСК-56

| | | |
|-----|-----------|------------|
| 66 | 516101,44 | 1311155,16 |
| 67 | 516106,07 | 1311120,83 |
| 68 | 516122,5 | 1311123,96 |
| 69 | 516125,78 | 1311118,12 |
| 70 | 516125,91 | 1311117,61 |
| 71 | 516125,78 | 1311117,12 |
| 72 | 516137,12 | 1311068,14 |
| 73 | 516137,25 | 1311067,71 |
| 74 | 516137,76 | 1311060,36 |
| 75 | 516137,62 | 1311059,86 |
| 76 | 516137,26 | 1311059,5 |
| 77 | 516136,76 | 1311059,36 |
| 78 | 516130,23 | 1311058,36 |
| 79 | 516129,85 | 1311059,89 |
| 80 | 516126,42 | 1311059,23 |
| 81 | 516126,88 | 1311057,85 |
| 82 | 516120,94 | 1311056,92 |
| 83 | 516094,74 | 1311052,8 |
| 84 | 516080,74 | 1311050,75 |
| 85 | 516059,52 | 1311046,29 |
| 86 | 516059,8 | 1311044,73 |
| 87 | 516053,07 | 1311043,38 |
| 88 | 516052,57 | 1311043,25 |
| 89 | 516052,07 | 1311043,38 |
| 90 | 516051,7 | 1311043,75 |
| 91 | 516051,6 | 1311043,99 |
| 92 | 516049,68 | 1311051,3 |
| 93 | 516039,97 | 1311100,7 |
| 94 | 516039,83 | 1311101,21 |
| 95 | 516040,48 | 1311107,22 |
| 96 | 516039,93 | 1311109,88 |
| 97 | 516039,36 | 1311117,62 |
| 98 | 516040,72 | 1311125,44 |
| 99 | 516044,36 | 1311133,51 |
| 100 | 516049,61 | 1311139,8 |
| 101 | 516056,81 | 1311144,95 |
| 102 | 516064,64 | 1311147,79 |
| 66 | 516101,44 | 1311155,16 |
| 103 | 516116,51 | 1311114,69 |
| 104 | 516127,96 | 1311067,67 |
| 105 | 516119,33 | 1311065,99 |
| 106 | 516115,93 | 1311068,2 |
| 107 | 516113,51 | 1311072,27 |
| 108 | 516107,3 | 1311104,52 |
| 109 | 516108,05 | 1311104,65 |
| 110 | 516106,6 | 1311112,76 |
| 103 | 516116,51 | 1311114,69 |
| 111 | 516054,45 | 1311075,2 |
| 112 | 516059,38 | 1311071,47 |
| 113 | 516066,63 | 1311068,58 |
| 114 | 516074,7 | 1311067,47 |
| 115 | 516080,07 | 1311067,86 |
| 116 | 516082,34 | 1311067,71 |
| 117 | 516083,15 | 1311065,25 |
| 118 | 516081,26 | 1311061,06 |
| 119 | 516078,06 | 1311058 |
| 120 | 516058,14 | 1311054,18 |
| 111 | 516054,45 | 1311075,2 |



Масштаб 1:1000

Примечание:
1. На 1-м чертеже.

| | | |
|--------------|----------------|--------------|
| Инв. N подл. | Подпись и дата | Взам. инв. N |
| | | |

| | | | | | |
|--|----------|------|--------|----------------------|------|
| 7228П-ПП-056.000.000-ПЗУ-01 | | | | | |
| Сбор нефти и газа со скважины № 4125 Моргуновского месторождения | | | | | |
| Изм. | Кол.уч | Лист | № док. | Подпись | Дата |
| Разраб. | Зарудина | | | <i>З.В. Зарудина</i> | |
| Нач. отдела | Явкина | | | <i>И.В. Явкина</i> | |
| Проект планировки территории. Основная часть | | | | Стадия | Лист |
| Чертеж границ зон планируемого размещения линейного объекта | | | | П | 2 |
| | | | | Листов | 2 |
| | | | | САМАРАНИПНЕФТЬ | |

Содержание

| | |
|---|------------|
| 1 Проект планировки территории. Графическая часть..... | 1.1 |
| 2 Положение о размещении линейных объектов | 1.1 |
| 2.1 Наименование, основные характеристики (категория, протяженность, проектная мощность, пропускная способность, грузонапряженность, интенсивность движения) и назначение планируемых для размещения линейных объектов, а также линейных объектов, подлежащих реконструкции в связи с изменением их местоположения..... | 1.1 |
| 2.2 Перечень субъектов Российской Федерации, перечень муниципальных районов, городских округов в составе субъектов Российской Федерации, перечень поселений, населенных пунктов, внутригородских территорий городов федерального значения, на территориях которых устанавливаются зоны планируемого размещения линейных объектов | 1.3 |
| 2.3 Перечень координат характерных точек границ зон планируемого размещения линейных объектов..... | 1.4 |
| 2.4 Перечень координат характерных точек границ зон планируемого размещения линейных объектов, подлежащих переносу (переустройству) из зон планируемого размещения линейных объектов | 1.7 |
| 2.5 Предельные параметры разрешенного строительства, реконструкции объектов капитального строительства, входящих в состав линейных объектов в границах зон их планируемого размещения | 1.8 |
| 2.6 Информация о необходимости осуществления мероприятий по защите сохраняемых объектов капитального строительства, существующих и строящихся на момент подготовки проекта планировки территории, а также объектов капитального строительства, планируемых к строительству в соответствии с ранее утвержденной документацией по планировке территории, от возможного негативного воздействия в связи с размещением линейных объектов..... | 1.9 |
| 2.7 Информация о необходимости осуществления мероприятий по сохранению объектов культурного наследия от возможного негативного воздействия в связи с размещением линейных объектов | 1.10 |
| 2.8 Информация о необходимости осуществления мероприятий по охране окружающей среды | 1.11 |
| 2.9 Информация о необходимости осуществления мероприятий по защите территории от чрезвычайных ситуаций природного и техногенного характера, в том числе по обеспечению пожарной безопасности и гражданской обороне | 1.15 |

1 Проект планировки территории. Графическая часть

| № п/п | Наименование документа в составе графической части | Количество листов | Примечание |
|-------|--|-------------------|---|
| 1 | Чертеж красных линий и границ зон планируемого размещения линейных объектов | - | <i>необходимость в разработке отсутствует в связи с изменениями в ГК от 02.08.2019г.</i> |
| 2 | Чертеж границ зон планируемого размещения линейных объектов | 2 | - |
| 3 | Чертеж границ зон планируемого размещения линейных объектов, подлежащих переносу (переустройству) из зон планируемого размещения линейных объектов | - | <i>Не разрабатывается ввиду отсутствия объектов подлежащих переносу (переустройству) из зон планируемого размещения линейных объектов</i> |

2 Положение о размещении линейных объектов

2.1 Наименование, основные характеристики (категория, протяженность, проектная мощность, пропускная способность, грузонапряженность, интенсивность движения) и назначение планируемых для размещения линейных объектов, а также линейных объектов, подлежащих реконструкции в связи с изменением их местоположения

Настоящим проектом планировки предусматривается размещение линейного объекта.

Проектом предусматривается: прокладка выкидного трубопровода от сварочного шва изолирующего фланца (опуск трубы в землю на приустьевой площадке) и участка от сварочного шва ответного фланца при подключении к существующей АГЗУ-12 (выход трубы из земли на площадке АГЗУ). Данный участок относится к линейной части промыслового трубопровода и находится в зоне ответственности УЭТ (ЦЭРТ).

2.1.1. Основные характеристики размещаемых линейных объектов:

а) Наименование: Проектируемый выкидной трубопровод:

- **Категория:** Согласно ГОСТ Р 55990-2014 пункту 7.1.3. проектируемые трубопроводы относятся к III классу.

- **Протяженность:** 462,9 м.;

- **Проектная мощность:** Максимально возможное давление в системах сбора принято равным 4,0 МПа

- **Пропускная способность:-**

- **Грузонапряженность: -**

- **Интенсивность движения: -**

| № | Наименование показателя | Обозначение | Значения или определяющий параметр |
|-----|--|-------------|--|
| 1. | Условное обозначение | | <u>Скважина №4125 Моргуновского месторождения:</u> Труба $\varnothing 89 \times 6$ ТР-Т-БГ-89х6-К52-2-0-4Н00-У |
| 2. | Вид МТР | Тр-Т | Трубная продукция промысловых и технологических трубопроводов |
| 3. | Способ изготовления | БГ | Бесшовная горячедеформированная |
| 4. | Наружный диаметр, мм | 89 | Наружный диаметр трубы |
| 5. | Толщина стенки магистрали присоединяемой трубы, мм | 6 | Толщина стенки магистрали присоединяемой трубы |
| 6. | Класс прочности | К52 | Класс прочности трубы |
| 7. | Классификация рабочей среды в зависимости от агрессивности среды | 2 | Среднее $10\ 000 \leq P_{H_2S} < 1\ 000\ 000$; $P_{CO_2} < 50\ 000$ |
| 8. | Материальное исполнение по содержанию хрома (наличие в существующей инфраструктуре сталей с содержанием хрома) | 0 | СДТ из металла содержащего хром 0,5% и менее |
| 9. | Тип наружного покрытия | 4Н | Полиэтиленовое двухслойное покрытие с максимальной температурой эксплуатации плюс 60 °С |
| 10. | Тип внутреннего покрытия | 0 | Отсутствует |

| | | | |
|-----|---|---|------------------------------------|
| 11. | Наличие тепловой изоляции, СКИН-системы, тип защитной оболочки, тип размещения ИРН-трубок | 0 | Отсутствует |
| 12. | Климатическое исполнение по ГОСТ 15150-69 | У | Для умеренного и холодного климата |

Для электроснабжения проектируемых нагрузок объекта «Сбор нефти и газа со скважины №4125 Моргуновского месторождения» предусматривается:

Трасса ВЛ-6 кВ на скважину 4125 протяженностью 166,3 м.

Площадка КТП-6/10 кВ (проект.), в том числе отпайка ВЛ 6 кВ от сущ. опоры N2 ВЛ-6 кВ, ф.91, ПС 35/6 кВ "Шулаевская", протяженностью 59.3 м.

Трасса ВЛ-6 кВ от опоры 113 протяженностью 86,9 м.

Трасса ВЛ-6 кВ от опоры 115 протяженностью 71,4 м.

На площадкускважины № 4125

- строительство ВЛ-6 кВ на скважину №4125 от опоры №5, существующей. отпайки ВЛ на скв. №4076, до КТП скважины №4125;
- установка комплектной трансформаторной подстанции 6/0,4 кВ, в климатическом исполнении и с категорией размещения У1, для электроснабжения потребителей скв. №4125;
- монтаж и строительство систем заземления и молниезащиты проектируемых сооружений.

Подстанция 6/10 кВ

Для перевода питания части существующих нагрузок фидера ВЛ 6 кВ №706 ПС 35/6 кВ «Курманаевская» на питание от фидера № 91 ВЛ 6 кВ ПС 35/6 кВ «Шулаевская» (разукрупнение фидера №706), а так же, для обеспечения питания скважины №4125 от фидера № 91 ВЛ 6 кВ ПС 35/6 кВ «Шулаевская» предусматривается :

- монтаж повышающей трансформаторной подстанции ТП 6/10 кВ в районе ПС 35/6 кВ «Шулаевская»;
- строительство ВЛ 6 кВ, от опоры №2 фидера №91 ПС 35/6 кВ «Шулаевская» до приемных изоляторов стойки воздушного ввода 6 кВ повышающей ТП 6/10 кВ;
- строительство ВЛ 10 кВ от приемных изоляторов стойки воздушного ввода 10 кВ повышающей ТП 6/10 кВ до точки врезки в ВЛ 6 кВ №706 ПС 35/6 кВ "Курманаевская" (отпайка на скв.№410) .
- демонтаж участка ВЛ на скв. № 410, в районе врезки проектируемой ВЛ-10 кВ в фидер №706, между опорами №107 и опорой №3;

Проектируемые подъездные автомобильные дороги относятся к IVв категории (п.7.2.2 [СП37.13330.2012](#)), предназначаются для доставки и вывоза различных грузов, оборудования и обслуживающего персонала, проектируются согласно требованиям [СП 37.13330.2012](#). Расчётный срок службы проектируемой дороги составляет 5 лет.

2.2 Перечень субъектов Российской Федерации, перечень муниципальных районов, городских округов в составе субъектов Российской Федерации, перечень поселений, населенных пунктов, внутригородских территорий городов федерального значения, на территориях которых устанавливаются зоны планируемого размещения линейных объектов

Зоны планируемого размещения линейного объекта: 7228П «Сбор нефти и газа со скважины №4125 Моргуновского месторождения».

Таблица 2.1 - Территории, на которых устанавливаются зоны планируемого размещения линейных объектов

| | |
|---|----------------------|
| Субъект РФ | Оренбургская область |
| Муниципальный район | Курманаевский |
| Городской округ в составе субъекта РФ | - |
| Сельсовет | Лабазинский |
| Населенный пункт | село Лабазы |
| Внутригородская территория города федерального значения | - |

2.3 Перечень координат характерных точек границ зон планируемого размещения линейных объектов

Границы зон планируемого размещения сформированы по границам полосы отвода, в соответствии с параметрами объекта, планируемого к размещению.

Ширина полосы временного отвода для трассы выкидного трубопровода составляет 24,0 м., принята в соответствии с СН 459-74 «Нормы отвода земель для нефтяных и газовых скважин».

Размеры земельных участков под площадными объектами приняты в соответствии с проектными решениями раздела 72280P-P-056_000_003-ILO2-01.

Ширина полосы временного отвода для трасс ВЛ-6 кВ составляет 8,0 м., для трассы кабельной линии составляет 6,0 м., в соответствии с Приказом Минэнерго РФ № 14278 тм-т1 от 20.05.1994 «Нормы отвода земель для электрических сетей напряжением 0.38 - 750 кВ».

Координаты характерных точек границ зоны планируемого размещения приведены в таблице 2.2.

Таблица 2.2 - Координаты характерных точек границ зоны планируемого размещения.

| № точки | X | Y |
|---------|-----------|------------|
| 1 | 517115,59 | 1311656,78 |
| 2 | 517125,5 | 1311618,86 |
| 3 | 517126,75 | 1311614,06 |
| 4 | 517129,5 | 1311595,55 |
| 5 | 517130,93 | 1311585,98 |
| 6 | 517133,8 | 1311563,17 |
| 7 | 517141,35 | 1311513,83 |
| 8 | 517146,09 | 1311480,4 |
| 9 | 517160,66 | 1311414,41 |
| 10 | 517170,9 | 1311368,07 |
| 11 | 517177,3 | 1311341,85 |
| 12 | 517181 | 1311322,91 |
| 13 | 517180,27 | 1311309,27 |
| 14 | 517179,37 | 1311305,69 |
| 15 | 517176,42 | 1311293,86 |
| 16 | 517170,54 | 1311281,87 |
| 17 | 517163,14 | 1311271,01 |
| 18 | 517151,93 | 1311260,53 |
| 19 | 517139,79 | 1311253,88 |
| 20 | 517128,41 | 1311250,23 |
| 21 | 517113,85 | 1311248,48 |
| 22 | 517091,94 | 1311248,27 |
| 23 | 517082,31 | 1311246,39 |
| 24 | 517071,85 | 1311241,67 |
| 25 | 517055,2 | 1311231,56 |
| 26 | 517052,08 | 1311236,68 |
| 27 | 517041,38 | 1311254,87 |
| 28 | 517037,64 | 1311261,76 |
| 29 | 517034,54 | 1311261,16 |
| 30 | 517002,11 | 1311431,72 |

| | | |
|----|-----------|------------|
| 31 | 516965,96 | 1311444,35 |
| 32 | 516949,63 | 1311530,94 |
| 33 | 516978,06 | 1311536,32 |
| 34 | 516964,08 | 1311614,06 |
| 35 | 517079,77 | 1311634,88 |
| 36 | 517078,15 | 1311648,41 |
| 1 | 517115,59 | 1311656,78 |
| 37 | 517082,16 | 1311525,57 |
| 38 | 517082,99 | 1311520,97 |
| 39 | 517087,7 | 1311521,83 |
| 40 | 517099,47 | 1311523,97 |
| 41 | 517108,45 | 1311461,48 |
| 42 | 517116,39 | 1311462,6 |
| 43 | 517128,21 | 1311409,48 |
| 44 | 517140,51 | 1311361,27 |
| 45 | 517147,51 | 1311323,57 |
| 46 | 517148,13 | 1311308,43 |
| 47 | 517145,29 | 1311300,73 |
| 48 | 517138,34 | 1311291,3 |
| 49 | 517130,96 | 1311289 |
| 50 | 517129,28 | 1311288,48 |
| 51 | 517123,8 | 1311308,35 |
| 51 | 517123,8 | 1311308,35 |
| 52 | 517123,56 | 1311309,2 |
| 53 | 517112,52 | 1311306,26 |
| 54 | 517112,04 | 1311306,14 |
| 55 | 517111,12 | 1311305,89 |
| 56 | 517107,21 | 1311301,98 |
| 57 | 517098,87 | 1311299,73 |
| 58 | 517073,33 | 1311292,85 |
| 59 | 517053,56 | 1311289,11 |
| 60 | 517023,14 | 1311449,85 |
| 61 | 516986,96 | 1311462,45 |
| 62 | 516977,6 | 1311511,8 |
| 63 | 516982,31 | 1311512,7 |
| 64 | 516983,21 | 1311507,77 |
| 65 | 517027,79 | 1311515,79 |
| 66 | 516101,44 | 1311155,16 |
| 67 | 516106,07 | 1311120,83 |
| 68 | 516122,5 | 1311123,96 |
| 69 | 516125,78 | 1311118,12 |
| 70 | 516125,91 | 1311117,61 |
| 71 | 516125,78 | 1311117,12 |
| 72 | 516137,12 | 1311068,14 |
| 73 | 516137,25 | 1311067,71 |
| 74 | 516137,76 | 1311060,36 |
| 75 | 516137,62 | 1311059,86 |

| | | |
|-----|-----------|------------|
| 76 | 516137,26 | 1311059,5 |
| 77 | 516136,76 | 1311059,36 |
| 78 | 516130,23 | 1311058,36 |
| 79 | 516129,85 | 1311059,89 |
| 80 | 516126,42 | 1311059,23 |
| 81 | 516126,88 | 1311057,85 |
| 82 | 516120,94 | 1311056,92 |
| 83 | 516094,74 | 1311052,8 |
| 84 | 516080,74 | 1311050,75 |
| 85 | 516059,52 | 1311046,29 |
| 86 | 516059,8 | 1311044,73 |
| 87 | 516053,07 | 1311043,38 |
| 88 | 516052,57 | 1311043,25 |
| 89 | 516052,07 | 1311043,38 |
| 90 | 516051,7 | 1311043,75 |
| 91 | 516051,6 | 1311043,99 |
| 92 | 516049,68 | 1311051,3 |
| 93 | 516039,97 | 1311100,7 |
| 94 | 516039,83 | 1311101,21 |
| 95 | 516040,48 | 1311107,22 |
| 96 | 516039,93 | 1311109,88 |
| 97 | 516039,36 | 1311117,62 |
| 98 | 516040,72 | 1311125,44 |
| 99 | 516044,36 | 1311133,51 |
| 100 | 516049,61 | 1311139,8 |
| 101 | 516056,81 | 1311144,95 |
| 102 | 516064,64 | 1311147,79 |
| 103 | 516116,51 | 1311114,69 |
| 104 | 516127,96 | 1311067,67 |
| 105 | 516119,33 | 1311065,99 |
| 106 | 516115,93 | 1311068,2 |
| 107 | 516113,51 | 1311072,27 |
| 108 | 516107,3 | 1311104,52 |
| 109 | 516108,05 | 1311104,65 |
| 110 | 516106,6 | 1311112,76 |
| 111 | 516054,45 | 1311075,2 |
| 112 | 516059,38 | 1311071,47 |
| 113 | 516066,63 | 1311068,58 |
| 114 | 516074,7 | 1311067,47 |
| 115 | 516080,07 | 1311067,86 |
| 116 | 516082,34 | 1311067,71 |
| 117 | 516083,15 | 1311065,25 |
| 118 | 516081,26 | 1311061,06 |
| 119 | 516078,06 | 1311058 |
| 120 | 516058,14 | 1311054,18 |
| 111 | 516054,45 | 1311075,2 |

2.4 Перечень координат характерных точек границ зон планируемого размещения линейных объектов, подлежащих переносу (переустройству) из зон планируемого размещения линейных объектов

Необходимость в переносе (переустройстве) линейных объектов из зоны планируемого размещения проектируемого линейного объекта 7228П «Сбор нефти и газа со скважины №4125 Моргуновского месторождения» **отсутствует.**

2.5 Предельные параметры разрешенного строительства, реконструкции объектов капитального строительства, входящих в состав линейных объектов в границах зон их планируемого размещения

Размещение проектируемого участка нефтепровода планируется в границах территориальной зоны «Зона сельскохозяйственного использования (Сх)», предусмотренной «Правилами землепользования и застройки муниципального образования Лабазинский сельсовет».

Градостроительным регламентом для указанной территориальной зоны параметры разрешенного строительства объектов капитального строительства не установлены.

В настоящем проекте планировки предельные параметры разрешенного строительства также не разрабатывались, ввиду отсутствия объектов капитального строительства в составе проектируемого участка нефтепровода.

2.6 Информация о необходимости осуществления мероприятий по защите сохраняемых объектов капитального строительства, существующих и строящихся на момент подготовки проекта планировки территории, а также объектов капитального строительства, планируемых к строительству в соответствии с ранее утвержденной документацией по планировке территории, от возможного негативного воздействия в связи с размещением линейных объектов

Строительство каких-либо объектов в соответствии с ранее утвержденной документацией по планировке территории в границах зоны планируемого размещения проектируемого линейного объекта: 7228П «Сбор нефти и газа со скважины №4125 Моргуновского месторождения».

Проектируемый участок имеет пересечения с действующими коммуникациями.

Ведомость пересечений проектируемого объекта с существующими объектами капитального строительства приведена в таблице 4.1 тома «Материалы по обоснованию проекта планировки территории».

Мероприятия по сохранению существующих объектов капитального строительства сводятся к получению технических условий на пересечение и выполнению строительно-монтажных работ в соответствии с полученными техническими условиями.

2.7 Информация о необходимости осуществления мероприятий по сохранению объектов культурного наследия от возможного негативного воздействия в связи с размещением линейных объектов

Согласно информации Министерства культуры и внешних связей Оренбургской области, непосредственно на территории планируемого строительства объекты культурного наследия, включенные в единый государственный реестр, выявленные объекты культурного наследия, а также объекты, обладающие признаками объектов культурного наследия, **отсутствуют**.

Осуществление мероприятий по сохранению объектов культурного наследия от возможного негативного воздействия размещаемого линейного объекта не требуется.

При этом, учитывая вероятность наличия трудно выявляемых объектов археологии, в случае обнаружения их признаков (фрагменты палеофауны, отформованные сколами камни – каменные орудия – и иные археологические артефакты), на основании п. 4 статьи 36 Федерального закона от 25.06.2002 № 73-ФЗ «Об объектах культурного наследия (памятниках истории и культуры) народов Российской Федерации», необходимо будет приостановить проведение земляных работ и известить государственный орган охраны объектов культурного наследия Оренбургской области (Министерство культуры и внешних связей Оренбургской области).

2.8 Информация о необходимости осуществления мероприятий по охране окружающей среды

Мероприятия по охране атмосферного воздуха

Основными источниками загрязнения воздушного бассейна в период строительства объекта будут являться выбросы от специализированной автомобильной и строительной техники.

Для снижения концентрации выбросов загрязняющих веществ в атмосферу необходимо:

- обеспечить контроль за соблюдением правил техники безопасности и противопожарной безопасности;
- использовать строительную технику с силовыми установками, обеспечивающими минимальные удельные выбросы загрязняющих веществ в атмосферу;
- контролировать техническое состояние транспорта, обеспечить качественную и своевременную регулировку и ремонт двигателей, топливной аппаратуры;
- соблюдать технологическую последовательность проведения строительно-монтажных работ для рассредоточения во времени работы агрегатов и разделения суммарного секундного выброса вредных веществ;
- не допускать необоснованного простоя машин с работающими двигателями;
- применять средства подогрева двигателей автомобилей в холодный период года с целью исключения их работы на малых оборотах;
- применять сертифицированное топливо и смазочные материалы, соблюдать нормативы расхода электродов и материалов;
- соблюдать границы территории, отведенной под строительство, движение транспорта осуществлять по запланированной схеме, не допускать неконтролируемых поездок.

Мероприятия по охране и рациональному использованию земельных ресурсов и почвенного покрова

Для предотвращения загрязнения земель при проведении строительных работ необходимо:

- обеспечить контроль за соблюдением правил техники безопасности и противопожарной безопасности;
- оснастить участок производства работ контейнерами для сбора отходов;
- осуществлять тщательную уборку строительного мусора, бытовых отходов;
- соблюдать границы территории, отведенной под строительство, движение транспорта осуществлять по запланированной схеме, не допускать неконтролируемых поездок;
- не допускать мойку машин и механизмов вне специально оборудованных площадок;
- заправку спецтехники осуществлять заправщиками с герметичными заправочными шлангами на площадке с водонепроницаемым покрытием либо на специализированных АЗС.

В соответствии с требованиями ст. 46 Федерального закона «Об охране окружающей среды», при размещении объектов нефтегазодобывающих производств должны предусматриваться эффективные меры по рекультивации нарушенных и загрязненных земель. Строительство и эксплуатация этих объектов допускаются при наличии проектов восстановления земель в зонах временного и (или) постоянного использования земель.

Рекультивация – комплекс работ, направленных на восстановление продуктивности и народнохозяйственной ценности нарушенных в процессе эксплуатации территорий, а также на

улучшение состояния окружающей среды.

Выбор направлений рекультивации, согласно ГОСТ Р 54776 «Наилучшие доступные технологии. Рекультивация нарушенных земель и земельных участков. Восстановление биологического разнообразия», осуществляется с учетом характера нарушения земель и эколого-экономической целесообразности восстановления их качественного состояния для дальнейшего целевого назначения и разрешенного использования.

В соответствии с ГОСТ 17.5.3.04 «Охрана природы. Земли. Общие требования к рекультивации земель» (п.1.3), нарушенные земли должны быть рекультивированы преимущественно под пашню и другие сельскохозяйственные угодья.

Поскольку размещение линейного объекта планируется на землях, относящихся к землям сельскохозяйственного назначения, необходимое направление рекультивации – сельскохозяйственное.

Все работы по рекультивации должны выполняться строго в пределах полосы землеотвода, во избежание нарушения прилегающих земельных участков. Технология проведения работ по биологической рекультивации – в соответствии рекомендациями Министерства сельского хозяйства, пищевой и перерабатывающей промышленности Оренбургской области.

Мероприятия по охране вод и водных биоресурсов

Использование поверхностных водотоков и водоемов в качестве источника водоснабжения, а также осуществление сброса сточных вод в поверхностные водотоки не планируется.

Для предотвращения загрязнения поверхностных и подземных водных ресурсов при строительстве размещаемого линейного объекта, необходимо осуществлять регулярный вывоз образующихся отходов.

Необходимость в специализированных мероприятиях по защите водных биоресурсов (рыб, водных беспозвоночных, водных млекопитающих, водных растений и т.д.) отсутствует, ввиду отсутствия пересечений проектируемого трубопровода с водными объектами.

При этом учитывая общую интенсивную антропогенную нагрузку на территорию, рекомендуется продолжать использовать существующую наблюдательную сеть ПАО «Оренбургнефть» для экологического контроля за состоянием поверхностных и подземных водных источников в районе размещения объектов.

Наряду с осуществлением режимных наблюдений, рекомендуется выполнять мероприятия, направленные на предупреждение или сведение к минимуму возможного загрязнения подземных и поверхностных вод, такие как: получение регулярной и достаточной информации о состоянии оборудования и инженерных коммуникаций и своевременное реагирование на все отклонения технического состояния оборудования от нормального.

Мероприятия по сбору, использованию, обезвреживанию, транспортировке и размещению опасных отходов

Условия сбора и временного накопления отходов должны соответствовать требованиям СанПиН 2.1.7.1322-03 «Гигиенические требования к размещению и обезвреживанию отходов производства и потребления». В соответствии с данными требованиями место и способ хранения отхода должны гарантировать:

- отсутствие или минимизацию влияния размещаемого отхода на окружающую природную среду;

- недопустимость риска возникновения опасности для здоровья людей в результате локального влияния токсичных отходов;
- недоступность хранимых высокотоксичных отходов для посторонних лиц;
- предотвращение потери отходами свойств вторичного сырья в результате неправильного сбора и хранения;
- сведение к минимуму риска возгорания отходов;
- недопущение замусоривания территории;
- удобство проведения инвентаризации отходов и осуществления контроля обращения с отходами;
- удобство вывоза отходов.

В целях минимизации негативного воздействия процессов обращения с отходами в период строительства размещаемого линейного объекта необходимо:

- соблюдать границы территории, отведенной под строительство;
- применять сертифицированные материалы;
- оснастить участок производства работ контейнерами для сбора отходов;
- твердые бытовые отходы складировать в контейнеры и по мере накопления вывозить на ближайший санкционированный полигон ТБО;
- обтирочный материал, загрязненный нефтью или нефтепродуктами собирать в контейнер для временного складирования промасленной ветоши;
- сбор жидких бытовых отходов осуществлять в биотуалет и по мере наполнения приемной емкости вывозить на очистные сооружения для очистки и утилизации обезвреженных элементов.

Складирование отходов от эксплуатации автотранспорта и спецтехники на участке производства работ не предусматривается. В случае образования данных отходов, они должны быть вывезены непосредственно на базу ПТО подрядчика для дальнейшей их утилизации.

В период строительства объекта ответственность за образующиеся отходы несет организация, выполняющая строительные работы.

В период эксплуатации размещаемого линейного объекта селективный сбор и хранение отходов с целью их вторичного использования или размещения на специализированных предприятиях осуществляет застройщик (ПАО «Оренбургнефть»).

Мероприятия по охране объектов растительного и животного мира и среды их обитания

Растения и животные, населяющие район предполагаемого размещения линейного объекта, являются обычными для подобных биотопов Оренбургской области и, как правило, приспособлены к жизни в условиях сильного антропогенного воздействия. Тем не менее, в местах производства работ животные (в основном, мелкие грызуны и насекомоядные) могут испытывать сильный стресс как непосредственно со стороны загрязнителей, так и через пищевые цепочки.

В целях сведения к минимуму негативного воздействия на растительный покров и животных, обитающих в районе производства работ, в период строительства подрядчиком должно быть обеспечено соблюдение следующих требований:

- осуществление контроля за соблюдением правил техники безопасности и противопожарной безопасности;

- оснащение участка производства работ контейнерами для сбора отходов, недопущение открытых хранилищ ТБО и жидких бытовых отходов;
- тщательная уборка строительного мусора;
- передвижение строительной техники строго по существующей сети дорог;
- запрещение мойки машин и механизмов вне специально оборудованных площадок;
- осуществление заправки спецтехники заправщиками с герметичными заправочными шлангами на площадке с водонепроницаемым покрытием либо на специализированных АЗС;
- контроль за техническим состоянием транспорта, обеспечение качественной и своевременной регулировки и ремонта двигателей, топливной аппаратуры;
- недопущение вырубки древесно-кустарниковой растительности, т.е. мест отдыха и кормежки животных, без специального разрешения;
- своевременное проведение как технической, так и биологической рекультивации отводимых земель;
- при проведении технической рекультивации необходимо обратить особое внимание на своевременную засыпку ям и траншей, в целях предотвращения попадания в них животных.

2.9 Информация о необходимости осуществления мероприятий по защите территории от чрезвычайных ситуаций природного и техногенного характера, в том числе по обеспечению пожарной безопасности и гражданской обороне

Анализ аварийных ситуаций на объектах, идентичных проектируемому, показал, что на проектируемых сооружениях с определенной вероятностью возможны аварии с взрывом и/или пожаром, выбросом сероводорода которые могут повлечь за собой человеческие жертвы, ущерб здоровью людей или окружающей природной среде, значительные материальные потери, т.е. вызвать чрезвычайную ситуацию (ЧС). Другими словами, проектируемые сооружения (площадки устьев скважин, выкидные трубопроводы) относятся к опасным сооружениям, на которых возможны аварийная разгерметизация технологического оборудования и выход добываемого продукта на поверхность, что может привести к возникновению ЧС.

В соответствии с Федеральным законом от 20 июня 1997 года № 116-ФЗ проектируемый объект является опасным производственным объектом, поскольку на данном объекте получают и транспортируются горючая жидкость (нефть) способная возгораться от источника зажигания и самостоятельно гореть после его удаления, а также воспламеняющееся вещество (попутный нефтяной газ), которое при нормальном давлении и в смеси с воздухом становится воспламеняющимся и температура кипения которого при нормальном давлении составляет ниже 200С Цельсия.

Распределение опасного вещества, по суммарному количеству которого, объект относится ко II классу опасности и подлежит декларированию.

В целях снижения вероятности возникновения чрезвычайных ситуаций природного и техногенного характера в период строительства проектируемого объекта, необходимо осуществление следующих мероприятий:

- осуществление контроля качества выполнения работ;
- обеспечение соответствия материалов и конструкций установленным требованиям;
- обеспечение квалификации и ответственности технических руководителей и исполнителей;
- организация системы защиты от неблагоприятных стихийных явлений;
- соблюдение противопожарных требований.

Контроль качества строительных работ должен выполняться на всех этапах строительства (входной контроль проектной, рабочей и сопроводительной документации, конструкций, изделий, материалов и оборудования, операционный контроль отдельных строительных процессов, приемочный контроль строительно-монтажных работ).

При любом методе организации строительства для обеспечения требуемого качества должны строго соблюдаться технологии производства работ, предусмотренные проектной документацией и проектом производства работ. ППР на строительство трубопроводов параллельно действующим и на пересечениях с ними должен предусматривать меры, предотвращающие повреждения действующих трубопроводов.

Вероятность аварий, связанных со стихийными трудно предсказуемыми событиями погодноклиматического характера и размеры причиненного ущерба зависят, в том числе, от уровня подготовленности к чрезвычайным ситуациям. Производственные подразделения, занятые на строительстве объекта, должны иметь план действий в чрезвычайных ситуациях, схему собственных

мероприятий и привлечения специализированных организаций для тушения пожаров и ликвидации иных аварийных ситуаций. На участке производства работ должна быть предусмотрена система оповещения ответственных сотрудников о возникновении и развитии ситуаций повышенного риска с помощью производственной связи, аварийной сигнализации и т.п.

Работники подрядной строительной организации должны пройти инструктаж по пожарной безопасности, проверку знаний в объеме пожарно-технического минимума, обучение по оказанию первой медицинской помощи и пользованию первичными средствами пожаротушения.

В период эксплуатации проектируемого линейного объекта, эксплуатирующая организация обязана соблюдать требования, установленные Федеральным законом «О промышленной безопасности опасных производственных объектов» и другими нормативно-правовыми актами в области промышленной безопасности, в том числе:

- допускать к работе лиц, удовлетворяющих соответствующим квалификационным требованиям и не имеющих медицинских противопоказаний;
- обеспечивать проведение подготовки и аттестации работников в области промышленной безопасности;
- организовывать и осуществлять производственный контроль за соблюдением требований промышленной безопасности;
- создать систему управления промышленной безопасностью и обеспечивать ее функционирование;
- проводить диагностику, испытания, освидетельствование сооружений и технических устройств в установленные сроки;
- предотвращать проникновение на опасный производственный объект посторонних лиц;
- приостанавливать эксплуатацию опасного производственного объекта в случае аварии или инцидента;
- осуществлять мероприятия по локализации и ликвидации последствий аварий и по защите жизни и здоровья работников, оказывать содействие государственным органам в расследовании причин, принимать меры по устранению причин и профилактике подобных аварий;
- анализировать причины возникновения инцидентов, принимать меры по их устранению и профилактике;
- вести учет аварий и инцидентов на опасном производственном объекте.

В целях обеспечения готовности к локализации и ликвидации последствий аварии организация, эксплуатирующая опасный производственный объект, должна иметь утвержденный план мероприятий по локализации и ликвидации последствий аварий, создать и поддерживать в пригодном состоянии системы наблюдения, оповещения и связи, регулярно обучать работников действиям в случае аварии или инцидента, иметь необходимые резервы финансовых средств и материальных ресурсов для локализации и ликвидации последствий аварий в соответствии с законодательством Российской Федерации.

В соответствии с п.7.3 СП 284.1325800.2016, для обеспечения нормальных условий эксплуатации и исключения возможности повреждения проектируемого трубопровода для него должны быть установлены охранные зоны по аналогии с магистральными трубопроводами. Согласно «Правилам охраны магистральных трубопроводов» (п.4.1), охранные зоны для проектируемого участка напорного

нефтепровода УПСВ Тарханская – УПН Заглядинская ПАО «Оренбургнефть» должны быть установлены в виде участка земли, ограниченного условными линиями, проходящими в 25 м от оси трубопровода с каждой стороны.

Земельные участки, входящие в охранную зону, не изымаются у землепользователей и используются ими для проведения сельскохозяйственных и иных работ с обязательным соблюдением требований, установленных «Правилами охраны магистральных трубопроводов».

В охранной зоне проектируемого участка трубопровода запрещается производить всякого рода действия, которые могут нарушить его нормальную эксплуатацию либо привести к повреждению, в частности:

- перемещать, засыпать и ломать опознавательные знаки;
- открывать и закрывать краны и задвижки;
- устраивать всякого рода свалки, выливать растворы кислот, солей и щелочей;;
- разводить огонь и размещать какие-либо открытые или за крытые источники огня.

Без письменного разрешения владельца проектируемого трубопровода в охранной зоне запрещается:

- возводить любые постройки и сооружения;
- высаживать деревья и кустарники всех видов, складировать корма, удобрения, материалы, сено и солому, располагать коновязи, содержать скот;
- сооружать проезды и переезды через трассу трубопровода, устраивать стоянки автомобильного транспорта, тракторов и механизмов, размещать сады и огороды;
- производить мелиоративные земляные работы, сооружать оросительные и осушительные системы;
- производить всякого рода открытые и подземные, горные, строительные, монтажные и взрывные работы, планировку грунта;
- производить геолого-съёмочные, геолого-разведочные, поисковые, геодезические и другие изыскательские работы, связанные с устройством скважин, шурфов и взятием проб грунта (кроме почвенных образцов).

Предприятия и организации, получившие письменное разрешение на ведение работ в охранной зоне, обязаны выполнять их с соблюдением условий, обеспечивающих сохранность трубопровода и опознавательных знаков.